

العنوان:	دراسة تحليلية لأعمال سلفادور دالي كمصدر لاستلهام تصميمات عصرية لأزياء النساء
المصدر:	مجلة التصميم الدولية
الناشر:	الجمعية العلمية للمصممين
المؤلف الرئيسي:	حسنين، إلهام عبدالعزيز محمد
المجلد/العدد:	مج 9, ع 4
محكمة:	نعم
التاريخ الميلادي:	2019
الشهر:	أكتوبر
الصفحات:	145 - 153
رقم MD:	1022176
نوع المحتوى:	بحوث ومقالات
اللغة:	Arabic
قواعد المعلومات:	HumanIndex
مواضيع:	تصميم الأزياء، الملابس النسائية، دالي، سلفادور
رابط:	http://search.mandumah.com/Record/1022176

لاستلهام تصميمات عصرية للنساء.

أدوات البحث Research Tools :

1- استمارة استبيان لتحكيم التصميمات المقترحة.

عينة البحث

• بعض من المتخصصين في مجال تصميم الأزياء لمعرفة آراءهم حول التصميمات المبتكرة.

مصطلحات البحث Terminology :

الفنان سلفادور دالي:

سلفادور دالي فيليبي جاسينتو دومينيك ولد في مايو عام 1904 في بلدة زراعية صغيرة من فيغيريس ، اسبانيا. فيغيريس تقع في سفوح جبال البرانس ، أمضى دالي طفولته في فيغيريس وفي منزل العائلة الصيفي في قرية للصيد الساحلي ، وأن كثير من لوحاته تعكس حبه لهذه المنطقة من اسبانيا.⁽¹⁾

ثم ذهب دالي إلى باريس في عام 1928 حيث التقى الرسامين الإسباني وفرض نفسه على الشكل الرئيسي لمجموعة من الفنانين مجمعة حول السريالي اندريه بريتون ، الذي كان شيء من هذا القبيل في نظري "المدرس" من السورالية. وبحلول عام 1929 قد وجد دالي أسلوبه الشخصي والذي جعل منه الشهيرة في العالم، وسرعان ما أصبح دالي زعيما للحركة السورالية بلوحته ، وإصرار الذاكرة ، مع لينة أو الساعات ذوبان لا يزال واحدا من أفضل الأعمال المعروفة بالسريالية

لاشك في أن سلفادور دالي هو أحد عباقرة السرياليين الذين تركوا تأثيرات كبيرة على الفن السابع، مثلما أفاد في أعماله الفنية من الأفلام الصامتة التي أعرب عن ولعه بها.

وقد شارك سلفادور دالي في بعض من عروض الأزياء في باريس بدعوة من أحد أصدقائه والتي كان لها اثر بالغ وشهرة في مجال تصميم الأزياء.⁽²⁾



شكل (1) : سلفادور دالي فيليبي جاسينتو دومينيك⁽¹⁴⁾

احدي تجلياته لهو من نوع المادية الساذجة إنها ايضا الوريثة المتممة للحركات الفنية التي سبقتها و قد لا يكون لها وجود لولاها فطينا اذن ان ننظر إليها من هذين الوجهين معا كانت السريالية معاصرة لأحداث اجتماعية و سياسية و علمية و فلسفية عظيمة الشأن وقد تفاعلت مع بعض هذه الأحداث تفاعلا عميقا و أضفت لونها الخاص علي البعض الآخر منها،⁽²⁾

ارتبط نشوء الحركة بالأحداث التي توالفت علي أوروبا و فرنسا بشكل خاص في مطلع هذا القرن و التي انفجرت بقيام أول حرب عالمية تشهدا البشرية و كان لهذه الحرب تأثير مباشر و رئيسي في نشوء حركات الرفض و التمرد و الثورات الفنية و الأوربية و التي تعتبر السريالية أكثرها اكتمالا

لقد حطمت السريالية الأطر القومية في الفن و حلقت فوق الحدود و لم تعرف أية حركة قبلها بما فيها الرومنسية. هذا التأثير و الاهتمام

3-توجد فروق ذات دلالة إحصائية بين التصميمات في تحقيق الجانب الوظيفي.

هدف البحث Objective:

- 1- دراسة الأنواع المختلفة للوحات الفنان سلفادور دالي والتي تعبر عن الفن السريالي.
- 2- إعادة صياغة لوحات الفنان سلفادور دالي والاستلهام منها بعض العناصر لتوظيفها علي ملابس للنساء.
- 3- إعداد مقترحات متنوعة من التصميمات المستوحاة من اعمال الفنان سلفادور دالي وتقديمها في طابع عصري ومميز.
- 4- تقديم تصميمات مبتكرة ومستحدثة من خلال الدمج بين اللوحات الفنية وتصميم الأزياء.

أهمية البحث Significance:

- 1- المساهمة في رفع القيم الجمالية للتصميمات المقبسة من اعمال الفنان سلفادور دالي والفن السريالي
- 2- التنوع في مصادر الاقتباس والعمل علي التجديد والابتكار.
- 3- إتاحة الفرصة لتقديم أفكار جديدة مبتكرة مستوحاة من اعمال الفنان سلفادور دالي

منهج البحث Methodology :

- يعتمد الباحث في دراسته على المنهج الوصفي والتحليلي والتجريبي:-
- (أ) المنهج الوصفي التحليلي لوصف وتحليل اعمال الفنان سلفادور دالي من الفن السريالي الحديث.
 - (ب) المنهج التجريبي وذلك من خلال تقديم مقترحات لبعض التصميمات لملايين النساء تجمع بين الابتكار والتجديد.

حدود البحث Delimitations :

- دراسة تحليلية لأعمال الفنان سلفادور دالي كمصدر

المدرسة السريالية:

السريالية مذهب اللاواعي و هي تبحث حالة الاندهاش الدائمة واعتماد صيغ ومعايير أخلاقية غريبة لإعادة تشكيل الحياة بعد تجزئة واقعها، واهتمت السريالية بالمضمون وليس بالشكل ولهذا تبدو لوحاتها غامضة ومعقدة، وإن كانت منبعاً فنياً لاكتشافات تشكيلية رمزية لا نهاية لها، تحمل المضامين الفكرية والانفعالية ، والانفعالات التي تعتمد عليها السريالية تظهر ما خلف الحقيقة البصرية الظاهرة، والفنان السريالي يكاد أن يكون نصف نائم ويسمح ليده وفرشاته أن تصور إحساساته العضلية وخواطره المتتابعة دون عائق، وفي هذه الحالة تكون اللوحة أكثر صدقاً.⁽³⁾

تأسيس الحركة السريالية:

فالسريالية بنوع خاص مرتبطة بالحقبه الزمنية الممتدة ما بين الحربين فالقول مع بعضهم أنها ليست علي المستوي الفني سوي

ارتباط قوي بمجال تصميم الأزياء من تراث فكري و فني يتناسب و طبيعة العمل في مجال تصميم الأزياء فتصميم الأزياء هنا يحمل في طياته الممزوج الفني و الملبسي معا متأثر في خطوطه بتلك المدارس الفنية الحديثة⁽¹¹⁾

أسس التصميم Design basics .

أسس التصميم لا تقل أهمية عن عناصر التصميم فهي عامل أساسي في تكامل بناء العمل الفني و التصميم، تعتبر أسس التصميم من أصعب الأمور في فن تصميم الأزياء لأنها تحتاج إلي الإحساس أكثر من مجرد النظر و يطبق معظم المصممين الأسس حسيا دون تفكير فيما يقومون بعمله عندما تصبح نماذج التصميم مستوعبة تماما في عقلية المصمم و درجة فهمه للمادة المستخدمة الذي يندفع إلي خلق التصميم المكون من العناصر، والعناصر التشكيلية لعناصر التصميم و هي الخط، المساحة، اللون، و ملابس الأسطح و يتم استخدام تلك العناصر في جمل تشكيلية يشترط فيها توافق أسس التصميم و هي (الوحدة - التنوع - الإيقاع - الاتزانالخ)⁽¹²⁾

الاقْتِباس:

هو إعادة سبل عمل فني لكي يتفق مع وسط فني آخر، و الاقتباس هو ميلاد فكرة جديدة بملامح مميزه من خلال واقع ملموس أو غير ملموس فهو نقل للطبيعة بتغيير بسيط بحيث لا تفقد الأصل أو نمحي الطبيعة أي أنه بمثابة صياغة جديدة بحيث تتلاءم مع طبيعة ما يفعله الفنان الذي يقوم بالاقتباس، فهو عملية يستوحى فيها الفنان أفكاره من عناصر قد تكون طبيعية أو تاريخية أو من خلال الفنون المختلفة أو الخامة التي يقوم باستخدامها، كما أن الاقتباس عملية تفاعلية بين مصمم الأزياء و أحد مصادر التصميم ينبع عنه تصميمات مبتكرة تسأير الموضة الحديثة، محافظة على روح مصدر التصميم بحيث يجعل المشاهد يرى الشيء المألوف من زاوية جديدة تحمل ملامح المصدر الأصلي.⁽¹³⁾

أهمية الاقتباس والاستلهام في التصميم:

إن أي فكرة تلوح لشخص ليستت و تحدها كافية لتتحول إلى إنجاز إذ لم يستقبلها بالجدد والعرق والمتابعة والفحص والتجريب، فقد لوحظ أن الفنانين على مختلف أشكالهم وأنشطتهم يعملون بشيء لا يمكن للشخص العادي أن ينعم به إلا وهو قدرتهم على استيعاب الأفكار الطارئة وتحويلها إلى قوة بنائية دافعة لدعم إنجازاتهم الإبداعية⁽⁴⁾ فالإلهام ربما يأتي بفكرة بسيطة، فكرة عابرة، فكرة قد لا تلوح لسائر الناس لكنها فكرة ولدت في رأس شخص معين، هذه الفكرة تحتاج إلى إثبات لتثمر، والإثبات معناه العزم على تناول الفكرة بالرعاية والنماء، وبذل الجهد لإجراء الدراسة اللازمة حولها، وعدم الاقتناع بالميسور، بل السعي للغوص إلى الأعماق حتى تأتي الفكرة أكلها وتثمر وتشتع على البشر.⁽¹³⁾

التجارب العملية للبحث:

يتناول هذا الجزء مجموعة من التصميمات المقترحة والمستوحاة من أعمال الفنان سلفادور دالي والفن السريالي وذلك باستخدام برنامجي الحاسب الآلي "Adobe Photoshop cs"، وهي عبارة عن 10 تصميمات متنوعة لملابس النساء باستخدام تأثيرات لونية و أيضا استخدام الخامات التي تعبر عن العمل الفني المستوحاة منه وقد تم استخدام لوحات الفنان سلفادور دالي كمصدر للاستلهام وتم عمل تصميم من كل لوحة فنية بشكل مبتكر وحديث وفيما يلي عرض لهذه الموديلات من حيث:

خطوط التصميم - مصدر الاقتباس

تم عرض التصميمات وتقييمها من قبل متخصصين في مجال تصميم الأزياء من خلال استمارة تحكيم تحتوي علي ثلاثة محاور رئيسية وهي كالتالي

العالمين كانت الغذاء اللذيذ لأفضل الفنانين في كل بلد و الانعكاس لعصر كان محتما عليه ان يجابه مشاكله علي الصعيد العالمي حتي في المجال الفني⁽¹⁾

الأفكار و المعتقدات السريالية:

1) الاعتماد الكلي على الأمور غير الواقعية: مثل الأحلام والأخيلة.

2) التهكم و الفكاهة: يصورها السرياليون علي أنهما يصدران عن طريق نزعة داخلية نتيجة رضوخها للواقع ففي أعماق نزعة التكم روح عاصية تري ما في الواقع من صفائه و قبحة

3) الكتابة التلقائية الصادرة عن اللاوعي، و البعيدة عن رقابة العقل، بدعوى أن الكلمات في اللاوعي لا تمارس دور الشرطي في رقابته علي الأفكار، ولهذا تنطلق هذه الأفكار نشيطة جديدة.

4) إهمال المعتقدات و الأديان و القيم الأخلاقية السائدة في المجتمع.

5) المخيلة: هي طريق المعرفة الوحيد من دون العقل و الحس و المنطق

6) التركيز على الجانب السياسي و البحث عن برنامج وضعي (مادي و محسوس) يصلح لتطوير المفاهيم الاجتماعية، لذلك تودد السرياليون للحزب الشيوعي، و بذلوا جهودا كبيرة من أجل توسيع مجال تطبيق المادية الجدلية الماركسي.⁽⁶⁾

7) الدهشة الأولى: يري السرياليون و كأن العالم قد فقد حواسه و كأنه لا يري و لا يسمع و لا يتكلم.

8) الثورة لتغيير حياة الناس، و تشكيل مجتمع ثوري بدلا من المجتمع القائم، و شملت الثورة ثورة علي اللغة التقليدية، و إحدات لغة جديدة.

9) تزييت السريالية بأزياء مختلفة، فتارة تظهر كمجموعة من السحرة، و تارة تبدو كعصابة من قطاع الطرق، و تظهر تارة أخرى كأعضاء في خلية ثورية فهي حركة سرية هدفها تقييض الوضع الراهن⁽⁸⁾.

تصميم الأزياء

يعرف تصميم الأزياء بأنه ذلك الكيان المبتكر و المتجدد في خطوطه و مساحته اللونية و خاماته المتنوعة، و التي يحاول مصمم الأزياء أن يترجم بها عناصر التكوين إلي تصميم مستحدث و معاش لظروف الواقع بصورة تشكيلية جميلة، عملية تنظيم الخطوط و الأشكال و المساحات و الألوان و الأقمشة بصورة ابتكارية لاستحداث زي جديد نسبيا يعبر عن الفرد و الأحداث و الظروف المحيطة وفق أسس علمية و بأسلوب فني تكنولوجي.⁽⁸⁾

كما يعرف علي أنه ذلك الكيان المبتكر و المتجدد في خطوطه المختلفة و مساحته اللونية و خاماته المتنوعة، التي يحاول بها مصمم الأزياء أن يترجم عناصر التكوين إلي كيان مبتكر و متجدد و معاش لظروف الواقع بصورة تشكيلية جميلة⁽⁹⁾.

و يشتمل تصميم الملابس علي ثلاثة جوانب علي الترتيب من حيث أهميتها:

1. تصميم وظيفي Functional design
2. تصميم بنائي Structural design
3. تصميم زخرفي "جمالي" Decorative design⁽¹⁰⁾

هذه الجوانب تتفاعل معا لتحقيق نجاح التصميم .

بعض المدارس الفنية كمصدر لتصميم الأزياء:.

من المصادر الخصبة للمصمم في العصر الحديث التأثير بالمدارس الفنية الحديثة مثل التكعيبية و السريالية و التجريدية لما فيها من

استمارة تحكيم التصميمات

التصميم رقم (1)			محاور الاستبيان
غير مناسب	مناسب الي حد ما	مناسب	
			أولاً: مدى نجاح اعمال الفنان سلفادور دالي والفن السريالي في إثراء التصميم من حيث:
			1- ملائمة شكل وحجم الوحدة للتصميم مع مصدر الاقتباس.
			2- ملائمة خطوط الوحدة للتصميم مع مصدر الاقتباس.
			3- ملائمة سطوح الوحدة للتصميم مع مصدر الاقتباس.
			4- ملائمة ألوان الوحدة للتصميم مع مصدر الاقتباس.
			5- مدى لائمة التصميم لمصدر الاقتباس
			رابعاً: مدى تحقيق الجانب الابتكاري والمقتبس من اعمال الفنان سلفادور دالي في التصميم من حيث:
			1- مدى تحقق الابتكار
			2- مدى تحقق التميز في التصميم.
			3- مدى تحقق مدى الأصالة في التصميم.
			4- مساهمة التصميم للموضة العصرية.
			5- مدى تحقق عصري التوافق والانسجام في التصميم.
			خامساً: مدى تحقيق الجانب الوظيفي في التصميم من حيث:
			1- مدى احتواء التصميم للقيم الفنية والجمالية في التصميم.
			2- مدى تحقق الضبط في التصميم.
			3- مدى مواكبة التصميم للاحتياجات العصرية للتصميم.
			4- مدى ملائمة التصميم لاحتياجات المرأة.
			5- مدى توفير عنصر الراحة في التصميم

التصميمات المقترحة بالبحث:

	
<p>التصميم رقم (2): عبارة عن فستان طويل ملفوف علي شكل الجسم وبدون الاكام والاكثاف ذات طابع خاص حيث انه به شال رفيع علي منطقة الاكتاف علي شكل طائر</p>	<p>التصميم رقم (1) عبارة عن فستان باكام ومكتشف من علي الصدر في المنتصف وبه قصة دائرية علي منطقة الصدر عبارة فتاحتان وبه فتحة جانبية وشال</p>
<p>مصدر الاقتباس: لوحة فنية من اعمال سلفادور دالي وهي لوحة نادرة جدا حيث انها لم يكشف عنها من ضمن مجموعات الفنية المتداولة علي المواقع الالكترونية وقد اهداها الي زوجته وهي الان يقتها</p>	<p>مصدر الاقتباس: لوحة فنية من اعمال الفنان سلفادور دالي تعبر عن الطبيعة التي بها الكثير من الاحداث والاشخاص.⁽¹⁵⁾</p>

<p>رجل اعمال مصري ولا تقدر بثمان (15)</p> 	
<p>التصميم رقم (4): عبارة عن جونلة طويلة وبها فتحة من الامام تم استلهاها من لون الرمان الطبيعية والبلوزة عبارة عن قطعة من الفرو الرمادي المستوحاة من شكل الدخان الموجود بالصورة مصدر الاقتباس</p>	<p>التصميم رقم (3) عبارة عن سالوبيت بدون اكمام وفتحة الصدر مربعة وبه كرايش علي منطقة الجناح حتي اسفل مستوحاه من اللوحة الفنية</p>
<p>مصدر الاقتباس: لوحة فنية من اعمال سلفادور دالي تعبر عن البركان وصورة الفنان بأنه شجرة وامرأة في نفس الوقت (15)</p>	<p>مصدر الاقتباس: لوحة فنية من اعمال الفنان سلفادور دالي تعبر عن الحياة الريفية التي ينكرها الانسان والتي يريد ان يتعد عنها (15)</p>
	
<p>التصميم رقم (6): عبارة عن فستان قصير من الامام وطويل من الخلف ذات طابع خاص حيث انه تم اقتباسه من اشهر لوحات الفنان سلفادور دالي يعبر عن الوقت بالألوان البنية وتدرجاتها والتي تعطي نفس الفكر والمضمون من اللوحة وهي الساعات اللينة كما اسمها الفنان</p>	<p>التصميم رقم (5) عبارة عن فستان بدون اكمام ومكشوف من علي الكتف الايمن وبه تطريز علي منطقة الصدر عبارة عن وحدات زخرفية علي شكل فراشات مستخدما خامة التفتاه بنفس لون البحر</p>
<p>مصدر الاقتباس: لوحة فنية من اعمال سلفادور دالي بعنوان (تواصل الذاكرة) عام 1931, يظهر فيها عدد من الساعات التي تشير إلى الوقت</p>	<p>مصدر الاقتباس: لوحة فنية من اعمال الفنان سلفادور دالي تعبر عن الطبيعة بما تحتوي عليه من جمال وتحتوي علي النهر والمركب والذي صور الشراع به</p>

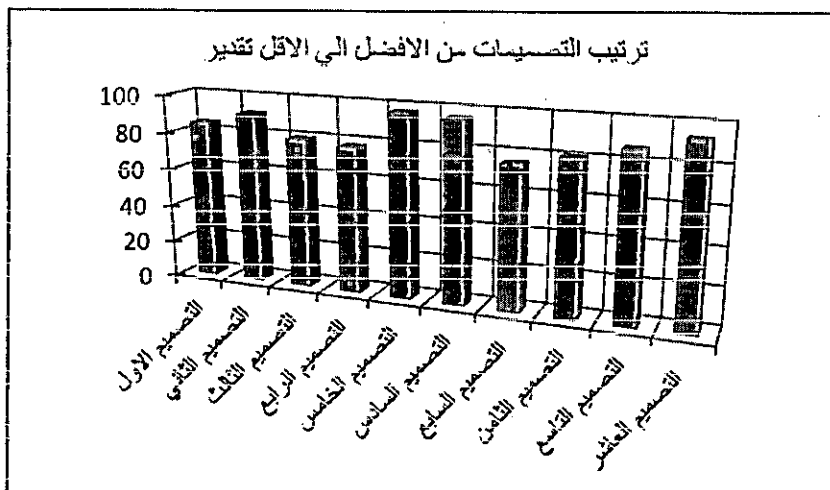
<p>وهي تبدو مرتخية في حالة مانعة, وهو يذكر أن فكرة هذه اللوحة خطرت له عندما كان يأكل قطعة من الجبن تعد واحدة من أشهر لوحات سلفادور دالي وتعرف اللوحة باسم الساعات اللينة. (15)</p>	<p>علي شكل فراشات كبيرة. (15)</p>
	
<p>التصميم رقم (8): عبارة عن فستان طويل بلون اشعة الشمس المضيئة باللون الاصفر والبرتقالي بأكمام طويلة وكولة حول الرقبة ملفوف علي شكل الجسم من اعلي ومنتسع بشكل كبير من اسفل ويحيط به فرو بلون السحاب المقتبس من الصورة</p>	<p>التصميم رقم (7): عبارة عن فستان قصير بكم جابونيز قصير ومكشوف من علي الكتف في المنتصف وبه قصة دائرية من اسفل مستوحاة من شراع المركب وبلون السماء الصافية البحر</p>
<p>مصدر الاقتباس: لوحة فنية من اعمال سلفادور دالي تعبر انسان يحمل مركب تحمله من معاني والوان مختلفة. (15)</p>	<p>مصدر الاقتباس: لوحة فنية من اعمال الفنان سلفادور دالي تعبر انسان يحمل مركب متعدد الاشرعة والمرسا هو قدم الانسان داخل النهر. (15)</p>
	

<p>التصميم رقم (10): عبارة عن جسموت بلون البركان مكشوف من علي الصدر والاكثاف وطويل الي القدم وبه وشاح بلون الماء يغطي الاكثاف حتي القدم ويحاط بالخصر وحزام بلون الدخان المتصاعد من البركان وهو اللون البني</p>	<p>التصميم رقم (9) عبارة عن بنطلون وبلوزة البنطلون كلاسيك من اللون الاسود والبلوزة عبارة عن فراشة ملتفة حول الاكثاف بألوان رمادية وبها حزام حول الخصر</p>
<p>مصدر الاقتباس: لوحة فنية من اعمال سلفادور عبارة عن بركان من عمق المحيط الظاهر منه بالخارج بركان والباطن الغير مرئي عبارة عن الجزء السفلي للمرأة. (15)</p>	<p>مصدر الاقتباس: لوحة فنية من اعمال الفنان سلفادور دالي تعبر عن الطبيعة التي بها الكثير من الاحداث والاشخاص. (15)</p>

نتائج محاور الدراسة للتصميمات محل الدراسة:

جدول (1) ترتيب التصميمات من الأفضل إلى الأقل باستخدام محاور الاستبيان المختلفة

المتوسط	الترتيب	التصميم
84.97%	6	التصميم الأول
91.27%	4	التصميم الثاني
79.58%	8	التصميم الثالث
77.55%	9	التصميم الرابع
97.13%	1	التصميم الخامس
95.8%	2	التصميم السادس
75.83%	10	التصميم السابع
81.03%	7	التصميم الثامن
86.77%	5	التصميم التاسع
93.20%	3	التصميم العاشر



شكل (2) ترتيب التصميمات من الأفضل إلى الأقل باستخدام محاور الاستبيان المختلفة

95.8% وكانت اقل التقديرات للتصميم رقم 7 حيث حصل علي متوسط التقديرات 75.83%.

يوضح جدول (1) وشكل (2) السابقين تقديرات التصميمات المنتجة بالبحث تبعا لأراء المحكمين حيث التصميم رقم 5 علي اعلي التقديرات بمتوسط 97.13% ويليه التصميم رقم 6 بمتوسط

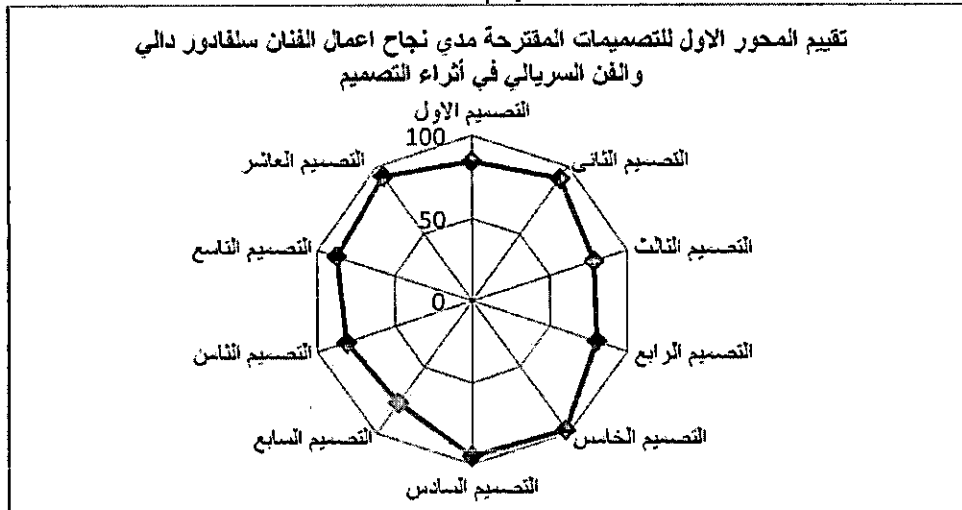
جدول (2) معاملات الجودة لمحاور البحث الثلاثة للتصميمات المقترحة

المحاور	التصميمات										
	1	2	3	4	5	6	7	8	9	10	المتوسط
مدى نجاح اعمال الفنان سلفادور دالي والفن السريالي في إثراء التصميم	84.25%	91.32%	78.33%	79.83%	97.52%	94.93%	76.82%	81.25%	88%	93.32%	86.55%
مدى تحقيق الجانب الابتكاري والمقتبس من اعمال الفنان سلفادور دالي في التصميم	86.75%	93.32%	78%	75.32%	98.72%	95.85%	75.68%	81.67%	87.32%	93.62%	86.25%
مدى تحقيق الجانب الوظيفي في التصميم	83.91%	89.18%	79.4%	77.5%	95.15%	95.33%	75%	80.18%	85%	92.67%	85.33%
المتوسط	84.97	91.27	79.58	77.55	97.13	95.8	75.83	81.03	86.77	93.20	
الترتيب	6	4	8	9	1	2	10	7	5	3	

يتضح من الجدول السابق معامل جودة التصميمات المنتجة بالبحث | للثلاثة محاور الرئيسية التي تم التحكيم من خلالها للتصميمات

في التصميم والمحور الثالث هو مدى تحقيق الجانب الوظيفي في التصميم.

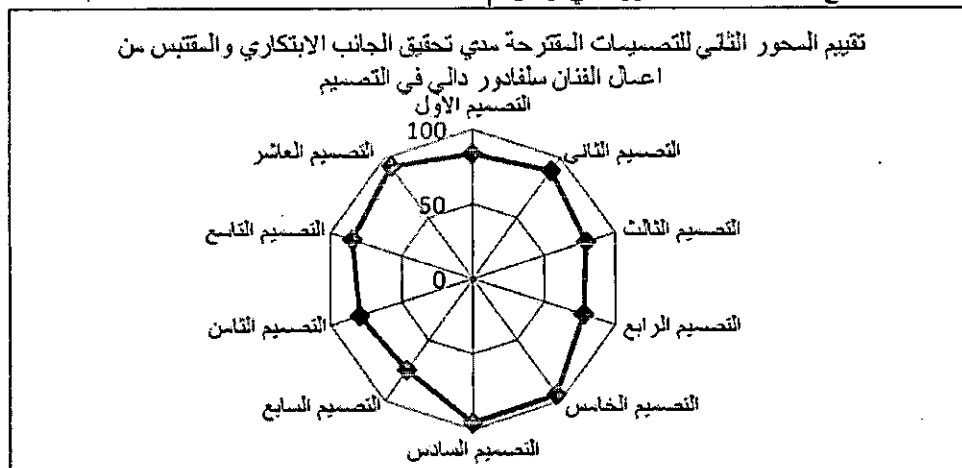
العشرة وهم المحور الاول هو مدى نجاح اعمال الفنان سلفادور دالي والفن السريالي في إثراء التصميم والمحور الثاني هو مدى تحقيق الجانب الابتكاري والمقتبس من اعمال الفنان سلفادور دالي



شكل (3) يوضح معاملات الجودة للمحور الاول للتصميمات المقترحة

السريالي في إثراء التصميم بمعامل جودة 86.25%.

يتضح من الشكل رقم (3) السابق نجاح التصميمات المنتجة بالبحث للمحور الاول وهو مدى نجاح اعمال الفنان سلفادور دالي والفن



شكل (4) يوضح معاملات الجودة للمحور الثاني للتصميمات المقترحة

الفنان سلفادور دالي في التصميم بمعامل جودة 86.55% وهي اعلي نسبة معامل جودة في الثلاث محاور.

يتضح من الشكل رقم (4) السابق نجاح التصميمات المنتجة بالبحث للمحور الثاني مدى تحقيق الجانب الابتكاري والمقتبس من اعمال



شكل (5) يوضح معاملات الجودة للمحور الثالث للتصميمات المقترحة

1- وجود فروق ذات دلالة إحصائية في مدى الاقتباس من اعمال الفنان سلفادور دالي والفن السريالي في إثراء التصميمات المنتجة بالبحث.
2- وجود فروق ذات دلالة إحصائية بين التصميمات في تحقيق

يتضح من الشكل رقم (5) السابق نجاح التصميمات المنتجة بالبحث للمحور الثالث مدى تحقيق الجانب الوظيفي في التصميم بمعامل جودة 85.33%.

نتائج البحث Results

- والايزان, المؤتمر العلمي الدولي, معهد التقنية الوسطي, بغداد, العراق
- 7- عبد السلام, انجي صبري 2006م: إمكانية الاستفادة من مهارات التصميم والتطريز والكروشيه لطلاب الاقتصاد المنزلي لإضافة اللمسة الجمالية للمنتجات الملبسية, رسالة ماجستير, كلية الاقتصاد المنزلي, جامعة المنوفية.
- 8- عيسى, يسري معوض 2001م: قواعد وأسس تصميم الأزياء, عالم الكتب, الطبعة الأولى.
- 9- الرفاعي, نشأت نصر 2000م: إعداد برنامج لتثوق الفنون الحديثة في مجال تصميم الأزياء, رسالة دكتوراه غير منشورة, كلية الاقتصاد المنزلي, جامعة المنوفية.
- 10- النجار, أسمان إسماعيل محمد 2006م: تأثير بعض التراكيب البنائية والتصميم علي خواص الأداء الوظيفي لملابس السهرة للسيدات, رسالة دكتوراه, كلية الاقتصاد المنزلي, جامعة المنوفية.
- 11- عيسى, يسري معوض - عنصر النبات كمصدر لإثراء التصميمات الزخرفية والاستفادة منها في تصميم أغذية الرأس" مجلة الاقتصاد المنزلي جامعة المنوفية -العدد السابع عشر -يناير وإبريل 2007م.
- 12- حسين, تحية كامل - الأزياء لغة كل عصر- دار المعارف 2001م.
- 13- السفيني, هالة مساعد 2019م: دراسة تحليلية في الأزياء الروسية قبل الاشتراكية لتطوير اتجاهات جديدة في أنظمة الأزياء العالمية, المؤتمر الدولي السادس للفنون التطبيقية, كلية الفنون التطبيقية, جامعة دمياط.
- 14- <https://www.google.com.sa/search>, 6 pm on Monday 17/5/2019
- 15- <https://www.google.com.sa/search?q=%D8%B5%D9%88%D8>, 10 pm on Friday, 17/5/2019

الجانب الابتكاري.

- 3- وجود فروق ذات دلالة إحصائية بين التصميمات في تحقيق الجانب الوظيفي.

التوصيات Recommendations

- 1- الاستفادة من دراسة فنون الحضارات في تطوير صناعة الملابس والنسيج.
- 2- الاستفادة من دراسة الفنون الحديثة في تطوير مجال تصميم الأزياء.
- 3- توجيه المهتمين والقائمين على العمل في تصميم الأزياء للسيدات تجاه الفنون الأخرى والتي يمكن ان تعمل علي إثراء مجال تصميم الأزياء
- 4- ضرورة الاهتمام بالتكنولوجيا لمواكبة موضة العصر واتجاهات التصنيع الحديثة
- 5- ضرورة الربط بين مجال تصميم الأزياء ومجال التصنيع.

المراجع References :

- 1- العدوي, منال, 2003م: تاريخ الفن الحديث, الطبعة الأولى, دار النشر الدولي الرياض.
- 2- علام, نعمت اسماعيل, 2000م: فنون الغرب في العصور الحديثة, دار المعارف, القاهرة.
- 3- ماضي, ماجدة محمد, وآخرون 2010م: استحداث تصميمات مقتبسة من الزخارف الهندية و الفن السريالي لإثراء القيمة الجمالية للأقمشة و التصميمات الملبسية, المؤتمر الدولي الثاني, كلية الفنون التطبيقية, دمياط.
- 4- حسنين, الهام عبد العزيز 2018م: استحداث تصميمات مقتبسة من العصر الفيكتوري لإثراء القيمة الجمالية لملابس السيدات بما يتماشى مع الموضة العصرية, مجلة علوم التربية النوعية, كلية التربية النوعية, جامعة طنطا.
- 5- إيهاب فاضل موسي - إعداد برنامج تطبيقي لتصميم الأزياء الرجالي باستخدام الحاسب الآلي-رسالة دكتوراه, كلية الاقتصاد المنزلي-جامعة المنوفية-2001.
- 6- حسنين, الهام عبد العزيز 2017م : إمكانية توظيف بعض من خامات البيئة المختلفة في تصميم الأزياء لتحقيق التباين